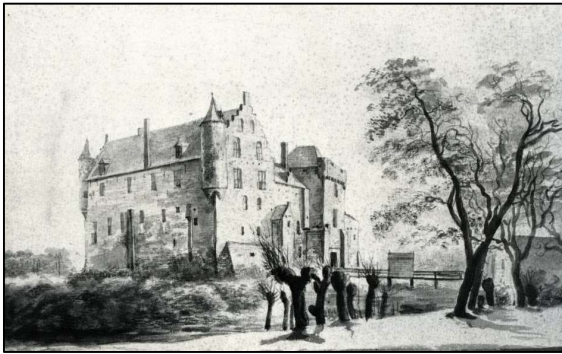


2. Heukelum

Kasteel Merckenburch



Merckenburch voor de verwoesting in 1672

Merckenburch door Jan de Beijer ca. 1740

Het kasteel Merckenburch was van de familie Van Arkel die het in 1286 liet bouwen. Het maakte deel uit van een serie van negen die de positie van de familie moesten versterken op de grens tussen Gelre en Holland. De meeste zijn tijdens de Arkelse oorlog verwoest (1401-1412). Merckenburch werd tweemaal verwoest in de 14^e eeuw en in het rampjaar 1672. Het volk was redeloos, de regering radeloos en ons land reddeloos. Lodewijk XIV van Frankrijk viel in april van dat jaar de Republiek binnen. De Frans-Nederlandse Oorlog duurde tot 1679. Vele steden werden door de Franssen bezet en plunderend trok het leger via de Betuwe naar Utrecht. Het kasteel te Tuil, Asperen en de Aldenborch te Rhenoy zijn eveneens door de Franssen verwoest. Na die tijd groeide het stadje uit tot een ministaatje met een eigen munt en rechtspraak. Later woonde er de familie Fabricius en daarna de familie Van Heeckeren. Sinds 1988 woont er de familie De Ruyten.

Van de 3 grensstadjes Asperen, Heukelum en Leerdam is Heukelum de kleinste. De oppervlakte van Heukelum en Leerdam samen is kleiner dan die van Asperen. Als Hukilheim komt het plaatje mogelijk voor in een oorkonde uit 814/815 in het archief van het klooster Lorsch in Duitsland. het dorpje werd vermoedelijk in de tweede helft van de 14^e eeuw ommuurd en zodoende tot stad verheven. Waarschijnlijk zijn de stadjes volgens een ontwerp aangelegd. Het oudste bekende stadsrecht dateert uit 1356 gegeven door grave Willem van Beieren van het gewest Holland. Aan de oostkant van het stadje bij de huidige Oostpoort stond een kasteel dat in 1560 "De Oude Hof" werd genoemd. Welk slot vervangen is door de Merckenburch, die er mogelijk al stond. Gevolg van het opschuiven van de Hollandse grens is oostelijke richting. Sinds de middeleeuwen behoorde Heukelum tot de familie Van Arkel. Het stadje en de omgeving hebben zeer geleden onder de talloze overstromingen waardoor verarming ontstond. Ook brak er in 1772 een grote brand uit in het stadje waardoor de helft van de huizen werd beschadigd. De brandstichter Hendrik Sar werd veroordeeld en opgehangen op het galgewaardje bij het veer in 1829 werd de hoge kerktoren als gevolg van gemeente schuld met klok en een kampje land verkocht waarna afbraak volgde ondanks pogingen deze te behouden. In 1855 werden Heukelum en Spijk samengevoegd. Na de laatste wereldoorlog kwam een grote uitbreiding van het stadje tot stand. Na 1970 werden de tuintjes onder de Groenewal opgehoogd en werd de stadsmuur als Rijksmonument daaronder begraven! Enige jaren geleden werd op de tuintjes of hofjes een nieuwe walmuur opgetrokken, echter niet geheel naar het model van de oude. In het stadje zijn o. a. na de brand in de Torenstraat in 1945 nieuwbouw blokjes verschenen evenals in de Voorstraat die storend zijn in een oude omgeving. In 1985 werden Heukelum, Asperen en Spijk samengevoegd tot de gemeente Lingewal.